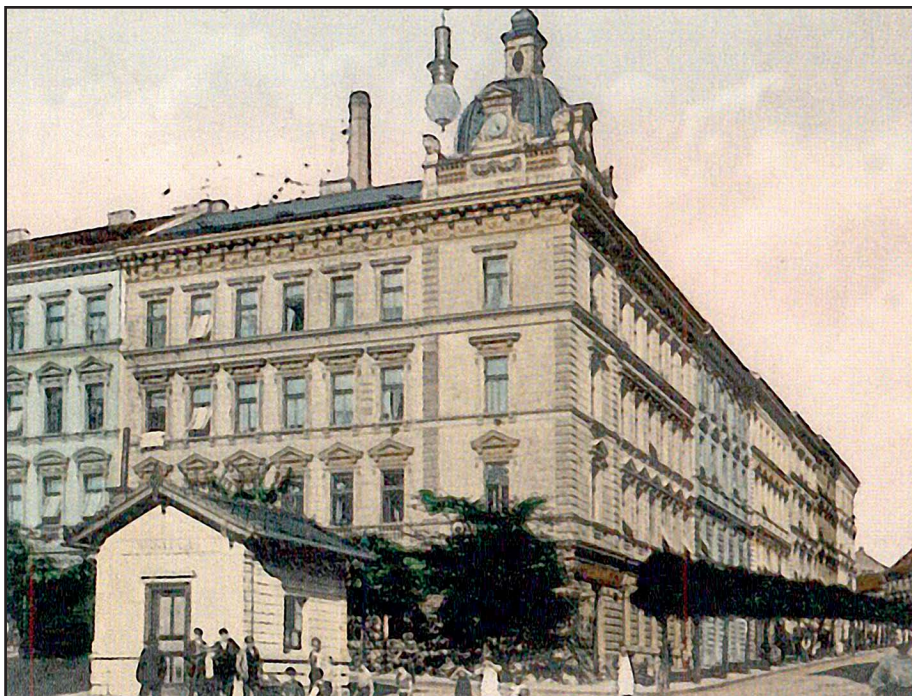


HLAS TACHOVSKÉHO NÁMĚSTÍ

Praha, dne 21. září L. P. 2013

Redakce, administrace a expedice listu nalézá se v nakladatelském závodě v Praze-Dejvicích



Průhled Husovou třídou k východu kolem roku 1905 ukazuje vznosnou architekturu domu „U slovenské lípy“ se stejnojmenným hostincem, za jehož střechou vystupuje komín žižkovské elektrárny. Dům včetně hostince dodnes na jihovýchodním nároží Tachovského náměstí najdeme. V popředí stojí městská váznice. Do záběru kolorované fotografie se nahoře vloučila jedna z Křížkových obloukovek.

Dnešní Tachovské náměstí zpočátku představovalo bezejmenný, nezastavěný prostor při severním okraji silnice na Kutnou Horu, jež dostala jméno Husova třída. Původně bylo vymezeno ulicemi Chlumovou (dříve Želivského) a Rokycanovou. Západní okraj tohoto prostoru tvořily starší domy č. pop. 79 a 90, později začal vyrůstat domovní blok východně od nich, čímž se uzavřel přibližně čtvercový prostor. V roce 1875

bylo takto vzniklé veřejné prostranství pojmenováno jako Žižkovo náměstí.

Zbývající proluky pak během let vyplnily objekty žižkovské elektrárny, sokolovny a později i tržnice. Jméno husitského vojevůdce v názvu bylo roku 1958 nahrazeno odkazem na místo jedné z jeho památných bitev, a náměstí tak bylo přejmenováno na Tachovské.

Mezi žižkovskými však bývalo toto prostranství obecně zvané „U váhy“ nebo



Pohled z Vítkova kolem roku 1900 ukazuje, že první činžáky už vymezily prostor náměstí, za nimi vyrostla městská elektrárna se svým komínem a v pozadí je patrná dosud samostatně stojící sokolovna.

„Vážák“ kvůli domečku městské váhy, jenž stával v jeho ploše při okraji Husovy třídy od roku 1878.

Náměstí chybí čtvrtá strana, kterou nahrazuje výhled do zeleného svahu Vítkova. Ten býval tradičně oddělen od žižkovské zastavby tělesem Turnovsko-kralupsko-pražské dráhy, jejíž provoz v těsném dotyku se zdejšími pavlačemi patřil k osobitému koloritu této čtvrti. Zvláštní kouzlo měla jízda vlakem za soumraku, kdy rozsvícená okna blízkých domů dávala cestujícím nahlédnout do kuchyní žižkovských činžáků.

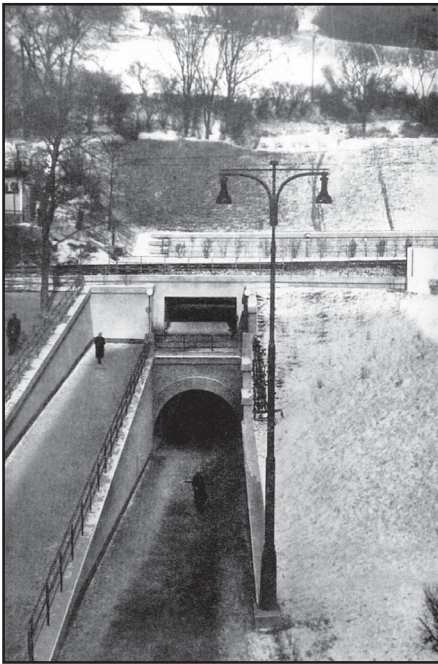
Větev Turnovsko-kralupsko-pražské dráhy mezi Prahou a Neratovicemi byla zprovozněna v roce 1872 jako jednokolejná trať. Na svém žižkovském úseku měla tunel, který procházel masivem Vítkova původně v délce 285 m. Po pozdějších rekonstrukcích se délka tunelu zvětšila na 303 m.

K elektrizaci trati došlo roku 1928 v souvislosti s plánem elektrizace celého pražského železničního uzlu. V první etapě zahájené roku 1925 měly být převedeny na elektrickou trakci tratě mezi pražskými nádražími.

Romantika provozu parních strojů totiž měla i své stinné stránky a hlavním důvodem pro elektrizaci bylo odstranění kouře, zejména z vinohradského tunelu a z haly Hlavního nádraží. Ostatně už roku 1903 si městská rada Žižkova stěžovala, že jsou obyvatelé domů při Nádraží císaře Františka Josefa a u Hrabovky obtěžováni kouřem z lokomotiv, a navrhovala používat bezdýmné palivo kaumacit – hnědouhelný koks.

Další výhody elektrizace spočívají v tom, že elektrické lokomotivy mají jednočlennou posádku a zpohotovení k jízdě je oproti parním strojům okamžité bez nutnosti udržovat kotel roztopený.

V souvislosti s dokončením železniční stavby tzv. Nového spojení, jejíž součástí bylo též proražení nových tunelů skrze Vítkov, se klikatá a strmá trať žižkovská stala nepotřebnou. Na rozdíl od jiných tratí zde byl provoz ukončen bez jakékoliv nostalgické vzpomínky dne 3. září 2008, kdy zde projel poslední vlak. Koleje začaly být pod Vítkovem odstraňovány den po té. V trase tunelu a v přilehlých částech železničního tělesa byla po snesení kolejí postupně zřízena cyklostezka dokončená v roce 2010.



Žižkovský tunel pro pěší těsně po dokončení. Podchod na cestě do parku na Vítkově nahradil původní přechod koleji se závorami.

Železnice tu představovala sice vážnou bariéru, ovšem starší doba si dovedla poradit a v místech, kde dnes požadujeme náročná mimoúrovňová křížení, si vystačila s obyčejnými závorami. Ty na Tachovském náměstí uzavíraly průchod v mohutné ohradní zdi, která náměstí oddělovala od trati.

Výraznou proměnou prošel parter Tachovského náměstí v první polovině 50. let 20. století. Tehdy byla začleněna do jeho prostoru stavba tunelu pro pěší, která náměstí spojuje s Thámovou ulicí v Karlíně. Žižkov se tak poněkud přiblížil Karlínu, od něhož býval vždy oddělen strmými svahy Vítkova. A rovněž sady na úbočí tohoto vrchu se staly ze Žižkova snadněji přístupnými, neboť do stavby tunelu byl integrován podchod trati.

Tunel byl otevřen roku 1953 a razil jej národní podnik Baraba, což byla znárodněná pražská stavební firma Ing. Zdenko Kruliše. S dokončením stavby se velmi spěchalo, aby byla formálně dokončena v roce 1953 (podle některých údajů byla zprovozněna na Silvestra toho roku). Jednalo se totiž o poslední plánovanou stavbu první pětiletky, jejíž zdárné završení podle přijatého závazku chápal nový režim jako věc zásadní prestiže.

Tunel je 303 m dlouhý a 4,5 m široký, v půdorysu esovitě zakřiven a směrem k Žižkovu stoupá ve sklonu 8,1 %. Má obzdvíku z betonových prefabrikátů, žulovou dlažbu a keramický obklad stěn. Autorství této inženýrské stavby není jasné, nicméně podle podobného provedení obkladů

a stavebního detailu je možné, že projektantem byl architekt Jiří Novotný, jenž byl autorem Letenského tunelu, který vznikl v těžké době.

Na tunel je napojen jeden z krytých systémů civilní obrany pro 500 osob, který měl sloužit ochraně dělníků karlínského závodu ČKD Dukla, jak byla po znárodnění přejmenována někdejší Daňkova továrna. Kryt sám se nachází už na katastrálním území Karlína.

Elektrárna

Roku 1889 byla zřízena Františkem Křížkem obecní elektrárna města Žižkova pod patou Vítkova východně od Tachovského náměstí. Byla to první městská elektrocentrála v Čechách. V samotné Praze bylo trvalé elektrické osvětlení ulic instalováno až o pět let později, a to na Václavském náměstí.

Po skončení provozu elektrárny byly její objekty přestavěny a od roku 1931 sloužily jako prodejní dvorany žižkovské tržnice. Pod č. pop. 1730 stojí tu obklopeny činžovními domy dodnes, avšak komín se nezachoval a známe ho už jen z nemnohých dochovaných fotografií.

Rozhodnutí žižkovského zastupitelstva ze dne 27. února 1889 vybudovat vlastní obecní elektrárnu vyvolalo protesty pražské obce a bylo glosováno jako „ukvapené“. Příčinou toho byla perspektiva ztráty Žižkova jakožto významného zákazníka městské plynárny, která sice stála na Žižkově při dnešní Seifertově ulici, avšak patřila Praze.

Po dobudování elektrárny bylo uvedeno do provozu žižkovské veřejné osvětlení s obloukovými lampami a se žárovkami. František Křížek osvětlil Žižkov nejprve šesti sty žárovkami (z nich většina byla umístěna v obchodech či bohatých domácnostech) a šestnácti obloukovými lampami. Tento počet se záhy rozšířil na dvě stě padesát obloukovek, tři sta žárovek na veřejné osvětlení a přes dvanáct set žárovek na osvětlení soukromé.

Jasná zář obloukovek osvětlovala hlavní ulici, žárovky ulice vedlejší. Žárovky však byly umístěny na hlavní třídě jako nouzové osvětlení. V případě, že obloukovka zhasla, automatickým prepínačem se rozsvítila žárovka.

Zpočátku na Žižkově poháněla parní stroje s výkonem 60 hp lanovým převodem dynamo o výkonu 35 kW a dvě další dynamy v sérii o svorkovém napětí 720 V, z nichž jedno sloužilo k výrobě proudu pro potřebu soukromého osvětlení a druhé pro pouliční obloukovky.

Elektrárna produkovala stejnosměrný proud o napětí 120 V a 240 V. Pracova-

la ale jen večer, neboť zajišťovala pouze osvětlení ulic a výkladů některých obchodů. Stroje byly v pozdních nočních hodinách vypnuty a proud se odebíral z akumulátoru o kapacitě 375 Ah. Při takhle malých výkonech stačilo zásobovat elektrárnu uhlím po silnici.

V roce 1894 však byl výkon zčtyřnásoben, přibýlo osm dalších dynam, čtyři rychloběžné parní stroje s výkonem 60 hp a parní stroj o výkonu 200 hp. Roku 1897 už elektrárna pracovala nepřetržitě. Výhod elektrického pohonu tak konečně mohly začít využívat živnosti! V tomto roce došlo rovněž ke zrušení paušální platby elektriny a byly zavedeny elektroměry.

Rozvoj elektrifikace byl na svou dobu velký. Jestliže v roce 1898 osvětlovalo Prahu 128 obloukovek a 240 žárovek, roku 1909 už to bylo 155 obloukovek a 300 žárovek. V témže roce už bylo na Žižkově a v Praze 1800 spotřebitelů.

Elektrický proud, který se v domácnostech oněch časů používal pouze na svícení, nebyl ve starších domech Žižkova zaveden. Za zapojení bytu se roku 1908 platilo 40 korun, což byl zhruba měsíční nájem za jednu obytnou místnost „včetně zaopatření“ – tedy se stravou. Pokud chtěl domácí připojit všechny byty v domě, přišlo ho to paušálně na 100 korun. Samostatná přípojka stála 150 korun.

Tehdy už ale byla v provozu holešovická elektrárna, která představovala první skutečně průmyslovou elektrárnu v Českých zemích. Svým výkonem stačila pro potřeby celé Prahy a maličká elektrostaniice žižkovská ztrácela na významu.

Sokol Žižkov a budování sokolovny

Aktivita vedoucí k založení tělocvičné jednoty Sokola na Žižkově vyústily v září 1871 v svolání k žižkovským občanům:

„...zřizuje se i v zdárně sobě počínající, vše národní a vlastenecké horlivě podporující obci Žižkovské, spolek podle jménem Tělocvičná jednota Sokol na Žižkově, jehož účelem jest mimo jiné pěstování tělocviku též i cvičení v hasičství...“

INSERCE





TĚLOCVIČNA
„SOKOLA“
V ŽIŽKOVĚ

Stará sokolovna v plném lesku, kdy stojí ještě jako solitér se všemi fasádami viditelnými z Husovy třídy.

Oficiální počátek žižkovského Sokola představuje valné shromáždění jednoty, které proběhlo 24. března 1872 v hostinci U bílého beránka na Roháčově ulici č. pop. 132/15. Finanční situace však byla zpočátku složitá a žižkovští sokoli si najímali pro své potřeby hostinské sály místních restaurací či školní tělocvičny, jelikož na vlastní tělocvičnu neměli prostředky. Finance na provoz získávala jednota postupně ze členských příspěvků a darů.

Pozemek při Husitské třídě (tehdy Husově) pro vybudování sokolovny zakoupila jednota roku 1895 a o dva roky později na něm počala stavět podle plánů stavitele Františka Hodka. Stavba s rozpočtem 40 000 zlatých zrealizovaná zednickým mistrem a členem místní sokolské jednoty Josefem Vackem byla 24. července 1898 slavnostně dokončena. Základní vybavení zvýšilo náklady o dalších 18 400 zlatých.

Sokolovna byla vybudována v době populárního slohu české neorenesance. Původně byla koncipována jako samostatně stojící stavba. Do Husovy ulice se tak uplatňovala nejenom současná uliční fasáda, ale i ta průčelí, která zanikla napojením dalších domů v uliční frontě směrem na východ i dostavbou sokolovny v první polovině 30. let od západu.

Na fasádě převažuje režné zdívo tvořené cihlami žlutavého odstínu doplněné štukovým dekorem. Uprostřed průčelí jsou umístěny zemské znaky Českého království a po stranách portrétní medailony Jindřicha Fügnera a Miroslava Tyrše. Atiku zdobí obloučkové štíty.

Zprovozněna byla sokolovna 24. a 25. září téhož roku. Dostatečně prostory pro sportovní činnost umožnily rozšířit členskou základnu. Tehdy bylo učiněno též provolání k paním a dívkám žižkovským, takže

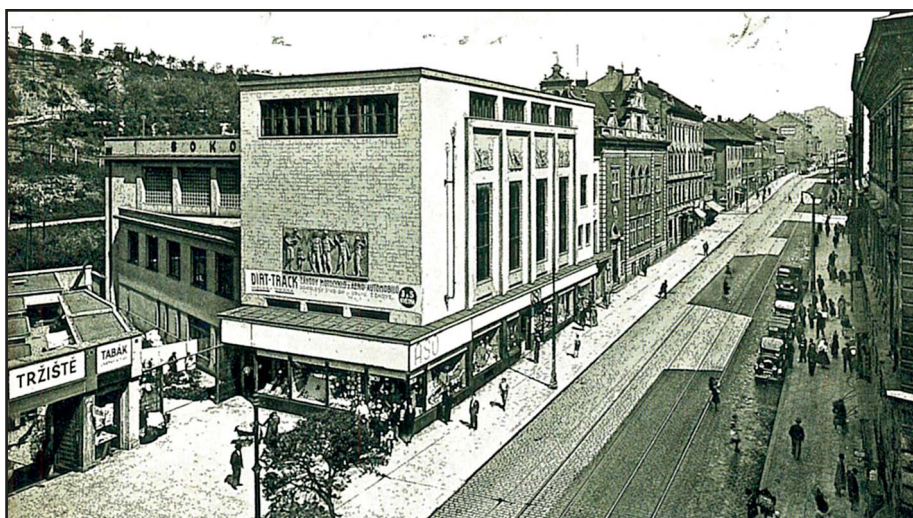
na IV. všesokolském sletu vystoupilo už 464 žižkovských cvičenců všech věkových kategorií – mezi nimi i 28 žen. V roce 1901 si pak vydobily ženy a dívky samostatný odbor Tělocvičné jednoty Sokol. V téže době Sokol ustavil ve svých řadách i oddíl vzpírání.

Kolem roku 1900 se začaly na Žižkově rodit první fotbalové kroužky. Tehdy poprvé vznikla Viktoria. Brzy se sice rozešla, avšak myšlenka nezapadla. Chopili se jí sokolové Karel Pittl, Josef Friedl a Rudolf Bus, roku 1903 založili kroužek stejného jména, čímž byl položen základ letité tradici budoucího prvoligového klubu Viktoria Žižkov.

Spolková činnost žižkovského Sokola se neomezovala pouze na sportování. Kromě čtenářského odboru při místní rozsáhlé knihovně to byl též odbor trubačský, pěvecký kroužek či soubor loutkoherců anebo ansámbl tamburašů. Při takto rozsáhlých aktivitách přestávala dosavadní kapacita sokolovny pomalu dostačovat. Plány na její rozšíření však odnesla první světová válka. Žižkovská jednota nejprve nabídla svůj stánek Červenému kříži, takže se musela opět dočasně spokojit s provizorními pronájmy. Následně byla celá organizace Sokola v listopadu 1915 úředně rozpuštěna jako „protivlastenecký a rozvrtný spolek“ a svou činnost mohla obnovit až s ustavením nového českého státu.

Mezi roky 1919 a 1922 žižkovská sokolská jednota zakoupila pozemky na sousedním Vítkově, kde zřídila cvičiště, které bylo dále rozšířeno pro potřeby atletiky, jež se stala dalším sportovním odvětvím Sokola. Tělovýchovná činnost se navíc rozšířila o házenou, košíkovou a odbíjenou.

Po intenzivních přípravách, které probíhaly od počátku 30. let, přikročilo se k dostavbě sokolovny podle projektu architekta



Okolo 1935; přístavba sokolovny už nese všechny rysy metropolitní architektury: moderní sloh, náročná výzdoba, monumentalita... Obchodní parter s prodejnou potravin družstva ASO dodává celku velkosvětový charakter, který dobře ladí s atmosférou hlavní městské třídy. Textilní transparent na štítové zdi zve k motocyklovým a automobilovým závodům na ploché dráze, která byla tou dobou provozována na místě sokolského cvičiště na Vítkově. Událost je prezentována anglicky jako „Dirt Track“. V levém dolním rohu je vidět malé náměstí vytvořené posunutím areálu tržnice. Vpravo: lávka na vítkovské cvičiště.





Antonína Ptáčníka. Nová budova předaná do užívání 7. října 1933 poskytla žižkovské jednotě dvě další tělocvičny a sál pro loutkoherecké produkce. Puristicky pojatý hranol se světlou keramickou fasádou nese mnohé rysy neoklasicismu, zvláště na uliční fasádě, kde jsou osy převýšených oken cvičebního sálu zdůrazněny čtyřmi lisenovými rámy, v jejichž vrcholech se nacházejí reliéfy se sokolskou symbolikou.

Západní průčelí prolomené pouze jedním střídáním pásovým oknem dostalo akcent v podobě rozsáhlého figurálního reliéfu nazvaného „Zdraví – síla – krása“ z ruky profesora Jaroslava Plichty. Tato fasáda představuje hodnotnou výtvarnou kompozici, která se výrazně uplatňuje v průhledech Koněvovou ulicí a tvoří příznačný motiv zdejšího místa.

Nenápadně skrytá je za severní řadou domů při Koněvově třídě železobetonová lávka, která na kilometru 1,994 překračuje někdejší kolejiště Turnovsko-kralupské dráhy, aby spojila budovu žižkovské sokolovny se strání Vítkova, kde se dodnes nacházejí sportoviště místního Sokola.

Statické schéma tvoří dvoukloubový rám s oboustrannou konzolou. Nestejně vysoké stojiny rámu jsou dány usazením proti strmému svahu. Pevné betonové parapety uprostřed lávky přecházejí na krajích do armované balustrády.

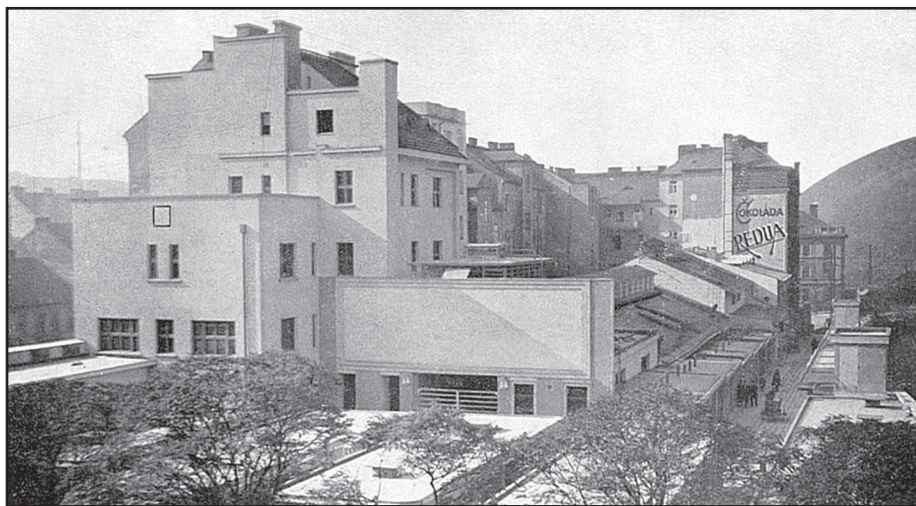
Zdánlivě utilitární technická stavba je oživena elegantním provedením jižní stojiny ve tvaru písmene „X“, která je vylehčena profilací. Lávku provedla firma Stavební společnost, dříve Hruza a Rosenberg, kolaudační plány z června 1938 podepsal Ing. Miloš Černý.

Vyrudlý nápis „Sokol 3 Žižkov“ na východním lici konstrukce ještě před nedávnem vítal vlaky přijíždějící do Prahy, a tato půvabná stavbička tak tvořila jednu ze bran starého Žižkova. Dnes se však klene nad prázdným náspem zrušené trati a její budoucí využití je problematické. Snad poslouží alespoň jako atrakce cyklostezky, která zde byla vybudována.

Žižkovská tržnice

V těsném sousedství sokolovny se nachází areál žižkovské tržnice. Soubor navržený a vybudovaný architektem a stavitelem Janem Vodňarukem, vzniklý částečnou přestavbou a rozšířením někdejších objektů žižkovské elektrárny, byl uveden do provozu 26. října 1931.

Ulice Koněvova (dříve Poděbradova) zde dostala při té příležitosti novou regulaci, neboť tato významná dopravní tepna Žižkova byla už tehdy shledána svou šíří necelých 20 m (!) příliš úzkou. Optimisticky stanove-



Dlouhá nízká hala tržnice uprostřed patřila k bývalé městské elektrárně; reklamu na čokoládu Redua, jež upozorňovala na zdejšího výrobce cukrovinek, najdeme opršelou na slepém štítu v pozadí dodnes.

né nové stavební čáře, kterou měly dodržovat všechny budoucí novostavby při severní straně ulice, už ovšem žádný další objekt neustoupil. A tak tu budova tržnice jako jediná před svým vstupem ponechává malou piazzetu, která představuje ojedinělé prostorové „nadechnutí“ úzké žižkovské třídy. Areál tržnice býval též průjezdný do Tachovského náměstí, avšak po změně majetkových poměrů je dnes tento průjezd uzavřen.

Při ulici komplex uvozuje administrativní a obytná čtyřpatrová budova doplněná přízemními kiosky. V jejím suterénu bývala strojovna chladicího zařízení vyrobeného koncernem ČKD a kuchyně pro restauraci v přízemí.

V prvním poschodí se kromě kanceláří nacházela lékařská a veterinární ordinace s laboratoří. Zbylé prostory domu zaujímaly služební byty.

Průjezdem i samostatnou branou z Koněvovy ulice je přístupný areál s tržní halou vzniklou dostavbou elektrárenských objektů. Jednolodní prostor o šíři 13 m a délce 52 m byl předělen na dvě dvorany. Přirozené osvětlení obstarával hřebenový světlík. Tržní hala bylo větrána a vytápěna třemi agregáty, jež temperovaly a ozonizovaly vzduch. Nacházelo se tu celkem 69 prodejních stánků rozdělených podle sortimentu na řeznické, zvěřinařské, masařské a drůbežnické. Ve vnitrobloku stávalo též 116 přízemních stánků se zbožím potravinářským, ovocnářským, zelenářským a s rybami. Byly železobetonové skeletové konstrukce s monierkami a výplňovým plektivem. Dnes jsou však zbořeny.

Celý areál je podsklepen. V suterénu se nacházely chladírny i nechlazené sklepy. Suliční úrovně byly spojeny dvěma nákladními výtahy o nosnosti 1000 kg, jejichž šachty završené kabinami strojoven se dodnes tyčí v prázdném areálu při severní ohradní zdi.

Od počátku devadesátých let, kdy obec tržnici prodala, areál měnil majitele, střídal rozličná využití a dnes je tu provozováno wellness centrum a bowling. V současné době komplex vlastní italská společnost, která hodlá stávající objekty zbořit a vystavět zde hotel.

Čokoláda Redua

Žižkov nebyl nikdy čtvrtí velkého průmyslu. Přesto tu však vznikla „továrna na čokoládu, kakao, cukrovinky, deserty a bonbony“.

Její majitelem a zakladatelem byl Eduard Řezníček, od jehož jména byl odvozen i název firmy – REDUA. Podnik založil v roce 1919, ve 20. letech zaměstnával zhruba 50 osob a jelikož se mu dařilo, někdy kolem roku 1926 koupil celý dům, k němuž továrnička náležela. Redua fungovala bez přerušování až do roku 1949, kdy byla znárodněním začleněna do národního podniku Pražské čokoládovny.

Provozni budovy firmy Redua dodnes najdeme na Koněvově třídě ve dvoře domu č. pop. 289/3.



Tento text čerpá z veřejně dostupných zdrojů, z paměti znalců a vlastního hledání.

Vypráví o místech, která nepovšimnuta každým dnem mizejí z mapy města i ze vzpomínek.

Z nadšenectví a lásky ku Praze ho pro všechny zájemce sestavil **Radim Gabor** a vysadil **Bohumil Bednář**.

Čtete, doporučujte, širte!

